

Табеле у Word - у

Табеларни приказ података је прегледнији и лакши за било коју врсту анализе. Табела нам омогућава да се лакше снађемо са великом количином података и брже нађемо онај који нам треба.

Табела је дводимензионална мрежа која се састоји од врста (редова) и колона у чијим пресецима се налазе ћелије

	→ РЕД	
		↓ КОЛОНА
	ЋЕЛИЈА	

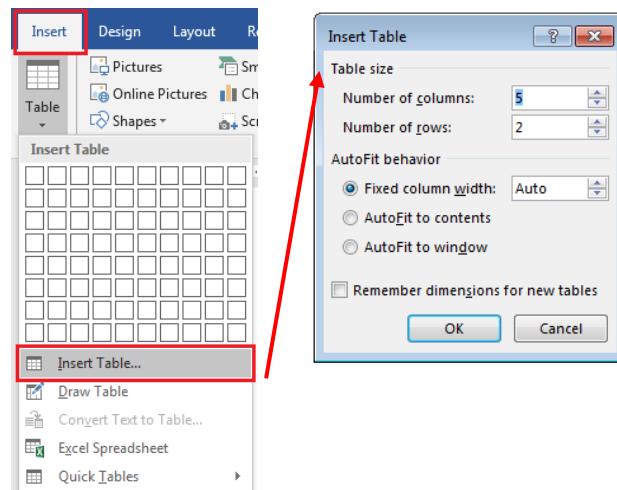
Колоне су представљене вертикално (усправно), а **врсте** хоризонтално (положено). Пресек колоне и врсте представља **ћелију**. Колоне и врсте у табелама су одвојене линијма које чине мрежу ћелија.

У ћелију постављамо било какав садржај (текст, слику или други објекат). Садржај уносимо као да су ћелије мали документи – скоро сва правила едитовања и форматирања текста која важе за читав текстуални документ важе и за ћелију. Колона има ширину, а врста висину. Кретање кроз табелу вршимо стрелицама или тастером Tab на тастатури. Важно је да се у табели не користи тастер Enter.

Уметање табеле

Табелу креирамо тако што се позиционирамо (кликнемо мишем) на жељено место у текстуалном документу и одаберемо опцију **Insert** → **Table** → **Insert Table**. Кликком на стрелицу дугмета Table спушта се падајући мени у коме можемо дефинисати број редова и колона табеле, али и изабрати једну од команди:

- **Insert Table...** - наводимо број колона и редова
- **Draw Table** - курсор претвара у оловку којом можемо да исцртамо табелу по жељи помоћу миша
- **Convert Text to Table...** - дијалогски прозор у коме се дефинише како се селектовани текст умеће у табелу
- **Excel Spreadsheet** - отвара **Excel** табелу коју можемо да форматизујемо по жељи
- **Quick Tables** - отвара мени из кога можемо изабрати предефинисане изгледе табеле.



У дијалогу **Insert Table** у делу **Table size** дефинишемо број колона у оквиру **Number of columns** и број редова у оквиру **Number of rows**.

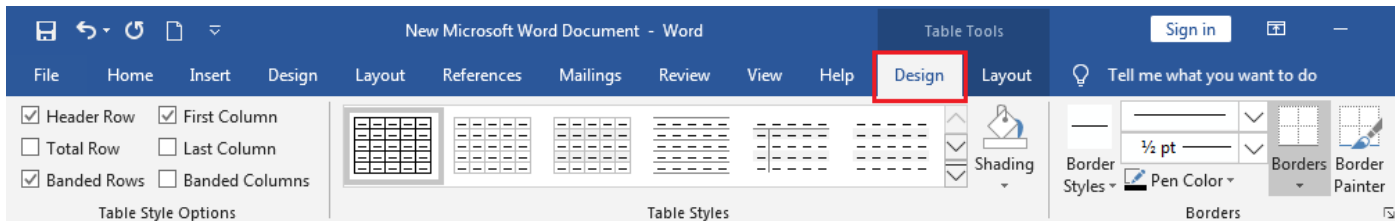
У делу **Autofit behavior** дефинишемо ширине колона и то уписивањем задате ширине у оквир **Fixed column width**, кликом на радио дугме **Autofit to contents** дефинишемо да програм аутоматски дефинише ширине колона у зависности од садржаја који ће бити уписан у поља табеле, а радио дугметом **Autofit to window** дефинишемо да се колоне рашире тако да попуне ширину папира. Чекбокс **Remember dimensions for new tables** нам даје могућност да сва претходна подешавања запамтимо за креирање следеће табеле. Када смо завршили са дефинисањем параметара табеле потврдићемо то кликом на дугме **OK** или поништити подешавања кликом на дугме **Cancel**.

Форматирање табеле

Форматирање табеле подразумева мењање изгледа постојеће табеле.

Да би форматирање било могуће, неопходно је кликнути на постојећу табелу. У менију ће се појавити две нове картице – **Design** и **Layout**.

У картици **Design** налазе се опције за мењање изгледа табеле (боја ћелија, оквира, унапред дефинисани стилови,...).



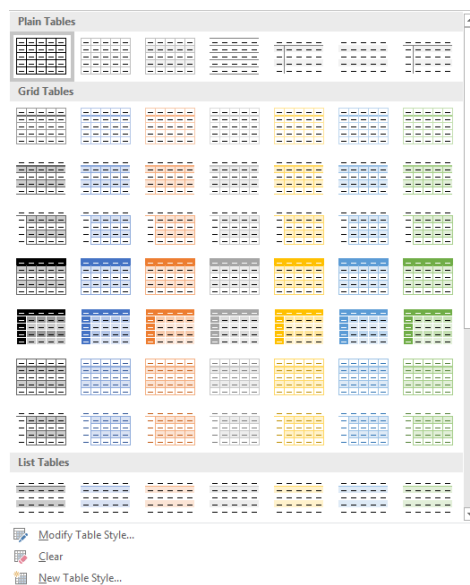
У одељку **Table Styles** налазимо предефинисане изгледе табела. Кликом на доњу стрелицу оквира са стиливима се отвара падајући мени са свим предефинисаним изгледима табела. Кликом на једну од тих сличица изабрали смо стил табеле, а ако нисмо сасвим задовољни њиме имамо могућност:

измене атрибута - **Modify Table Style**

поништавања избора стила – **Clear** и

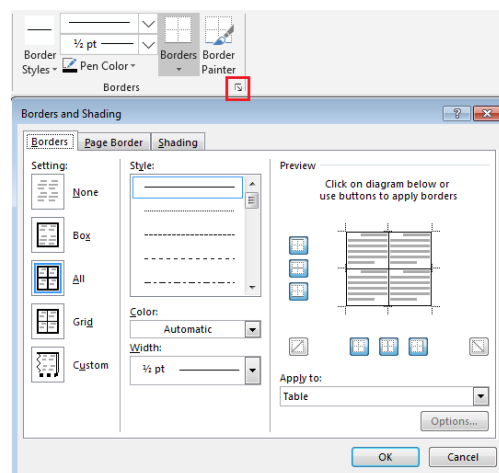
креирања потпуно новог стила табеле - **New Table Style**.

Кликом на стрелице оквира **Shading** отвара се дијалогски прозор за дефинисање боје позадине.

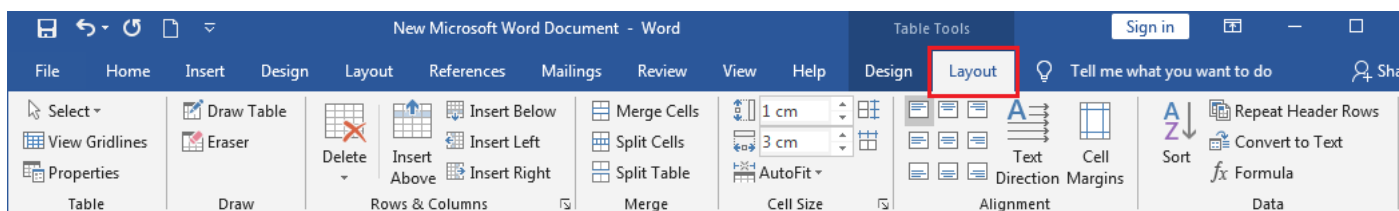


Кликом на стрелице оквира **Borders** отвара се дијалогски прозор за дефинисање боје позадине и линија које ограничавају табелу, колону, ред или појединачна поља у табели.

У том одељку такође можемо дефинисати врсту, дебљину и боју линија. Команда **Border Painter** курсор претвара у оловку којом можемо бојити табелу по жељи помоћу миша.



У картици **Layout** налазе се опције за детаљно дефинисање изгледа табеле.



У одељку **Draw** команда **Draw Table** курсор претвара у оловку којом можемо да исцртамо табелу по жељи помоћу миша. Команда **Eraser** курсор претвара у гумицу за брисање којом можемо обрисати поједине линије у табели помоћу миша.

У одељку **Rows & Columns** можемо брисати или додавати редове и колоне.

У одељку **Merge** можемо спајати селектована поља или их делити на произвољан број делова или поделити табелу на два дела.

У одељку **Cell size** дефинишемо ширину колона или висину редова аутоматски, кликом на **Autofit** или директним уносом вредности у одговарајући оквир (**Height, Width**). У одељку **Alignment** дефинише се хоризонтални и вертикални положај садржаја поља (уређење се дефинише коришћењем дугмади са јасним приказом начина уређења) и оријентација садржаја поља, односно, да ли се он исписује хоризонтално или вертикално у пољу - кликом на дугме **Text Direction** добијамо јасан графички приказ могућности, као и унутрашње маргине поља, односно, растојање садржаја поља од линија које га ограничавају - кликом на дугме **Cell Margins** и директним уписом одговарајућих вредности.

У одељку **Data** можемо уређивати садржај табеле. Кликом на дугме **Sort** отвара се дијалогски прозор за унос критеријума за сортирање. Могу се дефинисати формуле за различита израчунавања у табели. Такође можемо и конвертовати табелу у обичан текст кликом на дугме **Convert to Text** ако нам је то из неког разлога потребно као и понављање дефиниције заглавља на произвољном реду колоне **Repeat header row**.